

I. Berikan tanda pada huruf a, b, c, d, atau e, untuk pilihan jawaban yang benar!

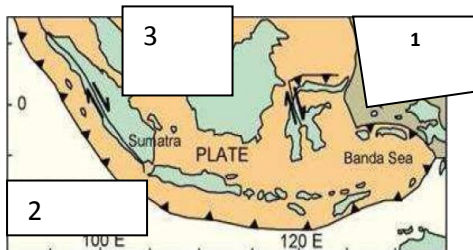
1. Dibawah ini merupakan kegiatan yang dilakukan dalam upaya tanggap darurat bencana, kecuali...

- a. Penyelamatan dan evakuasi
- b. harta benda
- c. pemenuhan kebutuhan dasar
- d. perlindungan & pengurusan pengungsi
- e. pemulihan sarana prasarana

2. Berdasarkan statistik, bencana yang sering melanda di Indonesia adalah ...

- a. Tsunami
- b. Gempa bumi
- c. Banjir
- d. Tanah longsor
- e. Letusan Gunung api

3. Posisi geografis Indonesia terletak diantara 3 lempeng aktif, yang dimaksud pada gambar nomer 1,2 3 berturut-turut adalah lempeng...



- a. pasifik, Eurasia, indoaustralia
- b. atlantik, pasifik, eurasia
- c. indoaustralia, pasifik, eurasia
- d. pasifik, Eurasia, atlantik
- e. pasifik, indoaustralia, Eurasia

4. Di daerah B memiliki daerah peresapan air hujan yang luas, sedangkan di daerah C hampir separuh lahan di gunakan sebagai daerah terbangun. Pada waktu musim kemarau daerah C mengalami kekeringan, sedangkan di daerah B tidak mengalami kekeringan. Perbedaan dampak yang dialami oleh dua daerah tersebut karena
- Di daerah B air hujan tidak dapat terserap ke tanah akibat banyaknya lahan terbuka hijau yang dijadikan sebagai lahan terbangun.
 - Di daerah C air hujan dapat terserap ke tanah akibat jumlah vegetasi yang kurang
 - Di daerah B air hujan tidak dapat terserap ke tanah akibat jumlah vegetasi yang kurang
 - Di daerah B air hujan dapat terserap ke tanah akibat banyaknya lahan terbuka hijau yang dijadikan sebagai lahan terbangun.
 - Di daerah C air hujan tidak dapat terserap ke tanah akibat jumlah vegetasi yang kurang
5. Intrusi air laut di kota besar yang berada dekat pantai seperti Surabaya semakin meluas. Intrusi air laut ini bisa terjadi karena.....
- Banyaknya sumur artesis untuk mengambil air tanah
 - Tidak adanya saluran ledeng
 - Banyaknya sumur Bor untuk mengambil air tanah
 - Penyedotan air tanah lebih besar dari pada resapan
 - Banyaknya jumlah penduduk yang mengkonsumsi
6. Dibawah ini merupakan contoh bencana disebabkan faktor alam, kecuali...
- Pencemaran lingkungan....
 - Epidemi
 - Wabah
 - tanah longsor
 - Letusan gunung berapi
7. Kondisi dibawah ini yang menyebabkan Indonesia berpotensi besar mengalami bencana, kecuali ...

- a. Geografis
 - b. Hidrologis
 - c. Klimatologis
 - d. Geologis
 - e. Demografis
8. Peraturan Pemerintah Nomor 43 Tahun 2008 tentang Air Tanah sebagai upaya untuk pengendalian penggunaan air tanah secara berlebihan dewasa ini dirasa tepat. Hal ini karena
- a. Meningkatnya produksi pertanian dan luasnya lahan terbangun
 - b. Menurunnya pola konsumsi
 - c. Semakin sempitnya lahan terbangun
 - d. Hampir tidak ditemuinya hutan gundul sebagai sumber air bersih
 - e. Semakin luasnya lahan terbuka hijau
9. Undang-undang yang mengatur dan menjelaskan tentang penanggulangan bencana adalah ...
- a. UU No 24 tahun 2007
 - b. UU No 27 tahun 2004
 - c. UU No 7 tahun 2004
 - d. UU No 4 tahun 2007
 - e. UU no 47 tahun 2007
10. Jenis-jenis bencana berdasarkan penyebabnya, yang diatur dalam undang-undang adalah dibawah ini..
- a. bencana alam, bencana sosial, bencana teknologi
 - b. bencana teknologi, bencana alam, bencana non alam
 - c. bencana non alam, bencana alam, bencana tak terduga
 - d. bencana sosial, bencana alam, bencana non alam
 - e. bencana sosial, bencana alam, bencana tak terduga

11. Adanya rawa bakau di daerah pantai dapat mencegah terjadinya abrasi. Hal ini karena ...
- Pohonnya yang besar melindungi pasir dari hujan yang lebat
 - Akarnya yang kuat dan besar sebagai tempat berlindung ikan
 - Akarnya yang kuat dan besar dapat menyerap air laut
 - Akarnya yang kuat dan besar dapat menahan gelombang air laut
 - Daunnya dapat dimanfaatkan untuk menahan air hujan agar tidak langsung jatuh ke rawa
12. Perubahan Iklim dewasa ini akan berpengaruh terhadap Indonesia, seperti...
- la nina
 - el nino
 - kenaikan muka air laut
 - erupsi gunung api
 - tanah longsor
13. Cara pengambilan air danau sebagai air baku yang kurang memperhitungkan keseimbangan hidrologi dapat mengakibatkan.....
- Perubahan iklim terjadi di sekitar danau
 - Peningkatan jumlah ikan endemik danau
 - Penurunan muka air danau
 - Peningkatan pertumbuhan biota akuatik
 - Peningkatan ketinggian muka air danau
14. Usaha yang dapat dilakukan untuk menghindari kerusakan Daerah Aliran Sungai (DAS) adalah....
- Menebang hutan sesuai dengan kebutuhan.
 - Membangun pemukiman penduduk di sekitar sungai.
 - Memperluas sawah di sekitar sungai.

- d. Mendirikan hotel/ vila untuk peristirahatan.
- e. Membangun rumah jauh dari bibir sungai.

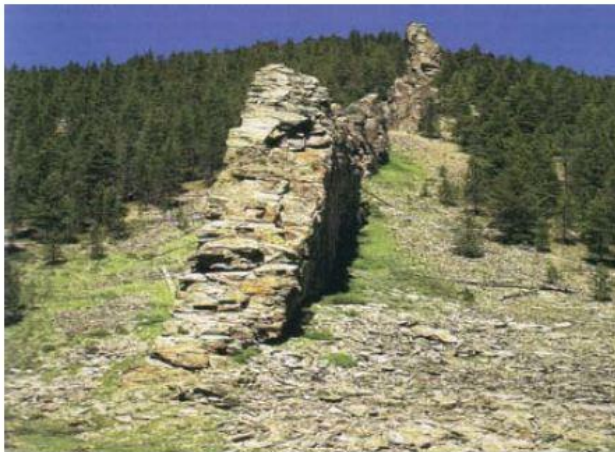
15. Gambar di bawah ini dapat menimbulkan beberapa dampak bagi kehidupan. Yang bukan merupakan dampak dari gambar adalah...



sungai penuh sampah

- a. Banjir
- b. Air sungai keruh
- c. Meningkatkan jumlah bakteri sumber penyakit
- d. Menimbulkan bau yang tidak sedap
- e. Meningkatkan jumlah fitoplankton

16. Batuan beku intrusif merupakan batuan beku yang proses pembekuannya berada di dalam bumi. Dalam kedudukannya terhadap perlapisan batuan, batuan beku intrusif dibagi menjadi dua macam yaitu konkordan dan diskordan. Gambar dibawah merupakan batuan beku intrusif konkordan. Apa jenis batuan beku intrusif konkordan seperti gambar di bawah?



- a. Sill
- b. Laccolith
- c. Dike
- d. Batolith
- e. Stock

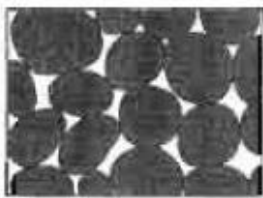
17. Tanggal 13 Februari 2014 pukul 22.50, Gunung Kelud mengalami erupsi. Pasca erupsi Gunung Kelud ditemukan beberapa batuan beku seperti: tuff, pumice, andesit, dan granit. Dari beberapa macam batuan beku yang telah ditemukan di lapangan, apa tipe ledakan yang dialami oleh Gunung Kelud?
- Eksplusif
 - Effusif
 - Erupsi linear
 - Erupsi areal
 - Erupsi campuran
18. Daerah Aliran Sungai merupakan daerah yang dibatasi oleh pegunungan di mana air hujan yang jatuh di daerah tersebut akan mengalir ke sungai utama. Salah satu penyebab terjadinya banjir yaitu alih fungsi lahan pada DAS. Bagaimana cara mengidentifikasi batas Daerah Aliran Sungai?
- dengan melihat kontur wilayah dan jaring-jaring sungai
 - dengan melihat keterlintasan jalan
 - dengan melihat jenis penggunaan lahan
 - dengan melihat formasi geologi dan jenis tanah
 - dengan melihat formasi geologi dan jaring-jaring sungai
19. Penentuan jumlah curah hujan pada suatu wilayah sangat penting dalam monitoring banjir dalam suatu kawasan. Pengambilan data curah hujan biasanya tersebar tidak secara menyeluruh, sehingga diperlukan perhitungan untuk mencari hujan rerata dalam suatu kawasan. Apa metode yang tepat digunakan untuk mencari hujan rerata suatu kawasan apabila kondisi topografi kawasan berupa pegunungan?
- Metode polygon thiessen
 - Metode isohyet
 - Metode aritmatik

- d. Metode weibull
- e. Metode gumbel

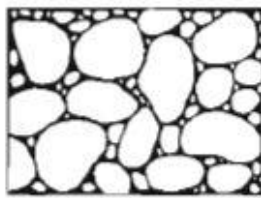
20. Apabila diketahui suatu penampang melintang sungai berbentuk persegi panjang dengan lebar 500 cm dan tinggi 100 cm. Ketinggian air yang melintas pada penampang tersebut yaitu 80 cm dengan kecepatan 5,2 m³/detik. Berapa besar debit aliran sungai pada sungai tersebut?

- a. 11 m³/detik
- b. 50 m³/detik
- c. 20,8 m³/detik
- d. 32,6 m³/detik
- e. 72,6 m³/detik

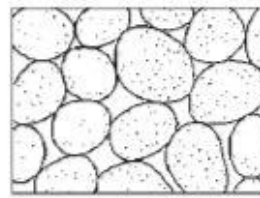
21. Kawasan karst merupakan kawasan yang mudah meloloskan air. Hujan yang jatuh pada kawasan tersebut akan lebih mudah melarutkan batuan karst. Berdasarkan gambar dibawah, bentuk cela batuan hasil dari pelarutan ditunjukkan oleh huruf?



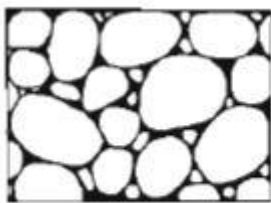
(a)



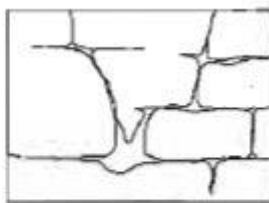
(b)



(c)

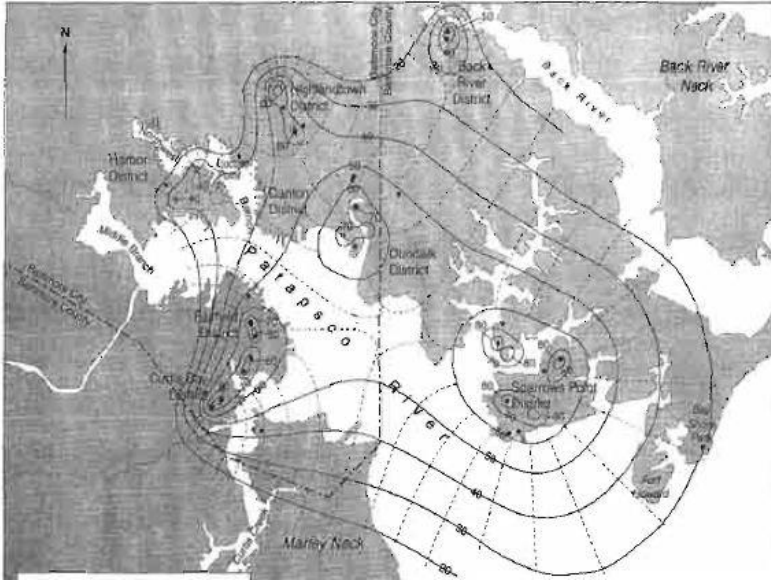


(d)



(e)

22. Kajian tentang bencana kekeringan erat kaitanya dengan keberadaan air tanah. Pada gambar di bawah disajikan peta kontur air tanah. Bagaimana *flow direction* air tanah dari peta yang telah disajikan?



- a. Seajar dengan kontur air tanah
- b. Memotong melintang dari kontur air tanah
- c. Menunjam kebawah kontur air tanah
- d. Tegak lurus kontur air tanah
- e. Memotong hexagonal kontur air tanah

23. Bentuk lahan merupakan salah satu objek kajian dalam geomorfologi. Bentuk lahan dapat dicirikan oleh beberapa hal. Berikut merupakan hal-hal yang dapat mencirikan bentuk lahan, kecuali?

- a. Topografi
- b. Proses
- c. Stadia
- d. Struktur
- e. Tekstur

24. Sebagian besar wilayah sepanjang Sungai Bengawan Solo Kabupaten Lamongan merupakan daerah *fluvio-marine*. Sebagian besar wilayah digunakan sebagai sawah irigasi. Apa penyebab terjadinya daerah *fluvio-marine*?

- a. Banjir kiriman dan pasang surut
- b. Banjir kiriman dan intensitas hujan tinggi
- c. Lipatan dan pasang surut
- d. Gerak konvergen dan divergen
- e. Gerak konvergen dan lipatan.

25. Bencana gunung api memiliki bahaya dan dampak yang signifikan pada masyarakat sekitar gunung api. Bahaya gunung api dibedakan atas bahaya primer dan sekunder. Yang termasuk kedalam bahaya primer, kecuali?

- a. Awan panas
- b. Material jatuhan
- c. Erupsi pada danau kawah
- d. Lahar hujan
- e. Rusaknya rumah

26. Jawa Timur memiliki potensi bencana tsunami yang besar. Bencana tsunami disebabkan oleh adanya gempa bumi, longsor, jatuhnya benda langit, letusan vulkanik, dan sebagainya. Apa dampak bentuk garis pantai jawa timur seperti gambar dibawah apabila terjadi bencana tsunami?



- a. Naiknya ketinggian gelombang tsunami
- b. Turunya ketinggian gelombang tsunami

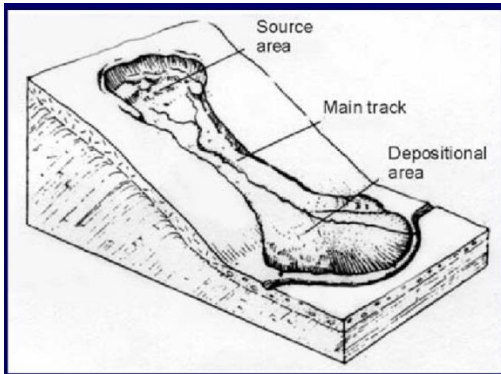
- c. waktu terjadinya tsunami semakin singkat
- d. banyaknya material yang dibawa oleh gelombang
- e. lemahnya sistem peringatan dini

27. Berikut dijabarkan hasil pengukuran kemiringan lereng beberapa pantai di suatu wilayah.

Pantai yang memiliki bahaya tsunami besar yaitu?

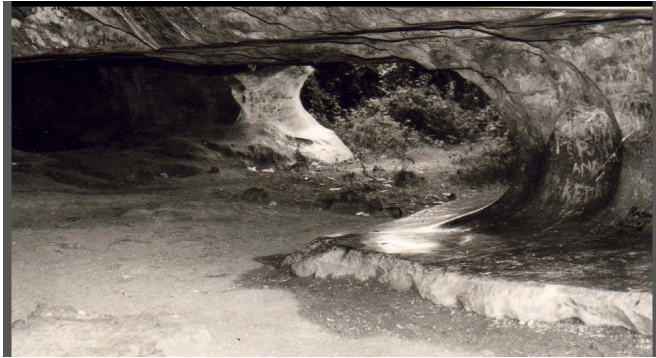
No	Nama Pantai	Kemiringan Lereng (%)	Jawaban
1	P	12	A
2	Q	10	B
3	R	45	C
4	S	30	D
5	T	8	E

28. Bencana tsunami disebabkan oleh adanya gempa bumi, longsor, jatuhnya benda langit, letusan vulkanik, dan sebagainya. Amatilah gambar dibawah ini. Gambar tersebut menunjukkan terjadinya tsunami yang disebabkan oleh?



- a. Tanah longsor
- b. Gempa bumi
- c. Letusan gunung api bawah laut
- d. Pergerakan lempeng
- e. Jatuhnya benda luar angkasa

29. Amatilah gambar di bawah ini.



Gambar yang ditampilkan merupakan salah satu bentang lahan yang berada di wilayah pesisir. Apa nama bentang lahan pada gambar tersebut?

- a. Stack
 - b. Notch
 - c. Gisik
 - d. Tombolo
 - e. Spit
30. Berdasarkan gambar yang tertera di nomor 14. Bentang alam tersebut dapat mengindikasikan?
- a. Kecepatan angin besar
 - b. Arus laut kuat
 - c. Hantaman gelombang laut kuat
 - d. Akresi di pesisir pantai
 - e. Suhu ekstrim
31. Pada pengelolaan daerah pariwisata pantai perlu memperhatikan aspek fisik. Salah satu aspek fisik pantai berupa kondisi gisik. Apa fungsi lebar gisik terhadap pengelolaan daerah pariwisata pantai?
- a. Daya tampung wisatawan
 - b. Kenyamanan wisatawan
 - c. Keindahan pantai

- d. Sebagai tempat rekreasi
- e. Sebagai tempat merebahkan diri

32. Alih fungsi lahan di DAS hulu menyebabkan penambahan debit aliran sungai. DAS hilir merupakan outlet keluarnya debit aliran sungai ke laut. Jenis banjir yang sesuai pada wilayah Hilir yaitu?

- a. Banjir kilat
- b. Banjir luapan sungai
- c. Banjir pantai
- d. Banjir rob
- e. Ekstrusi air laut

33. Banjir sesaat sering terjadi di wilayah Kota Malang. Hal itu oleh disebabkan oleh beberapa faktor. Faktor utama penyebab terjadinya banjir di Kota Malang yaitu?

- a. Intensitas hujan
- b. daerah pengaliran sungai
- c. permeabilitas tanah
- d. jenis tanah
- e. struktur tanah

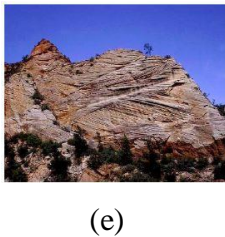
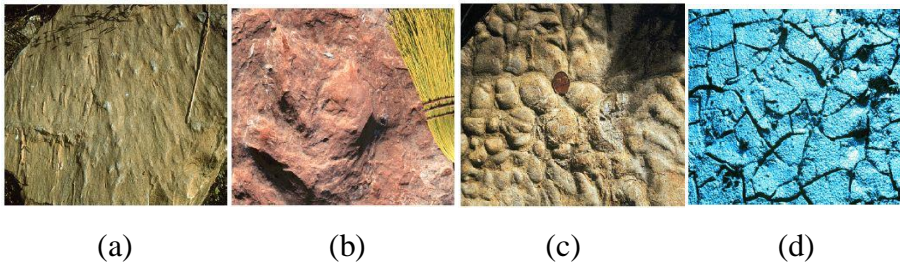
34. Gambar di bawah mengindikasikan bahwa?



- a. Pembekuan cepat

- b. Pembekuan lambat
- c. Banyak mengandung silika
- d. Tidak terdapat mineral didalamnya
- e. Pembekuan berada di luar

35. Proses pembekuan batuan sedimen dilalui beberapa tahap. Tahap-tahap tersebut yaitu sedimentasi-mentasi-lithifikasi. Pada tahap sementasi, struktur “mudcracks” ditunjukkan pada gambar?



36. Pada citra Landsat komposit band 321, vegetasi ditunjukkan dengan warna?

- a. Merah
- b. Kuning
- c. Hitam
- d. Kelabu
- d.Hijau

37. Pada interpretasi citra landsat komposit band 321 lahan berwarna hijau, rona cerah, tekstur halus, bentuk persegi panjang, asosiasi tiang bendera. Berdasarkan hasil interpretasi, objek berupa?

- a.Stadion

- b.Sawah irigasi
- c. sawah tadah hujan
- d.Permukiman
- e. hutan

38. Citra landsat memiliki resolusi spasial 30 m. Resolusi spasial mengindikasikan bahwa?
- a. Obyek yang terekam ukuranya 30 x 30 m
 - b. obyek yang terekam berbentuk persegi panjang
 - c. objek yang terekam berpola memanjang
 - d. objek yang terekam berdurasi 30 hari
 - e. Ojek yang terekam memiliki nilai spektral 30 m
39. Peta satuan lahan merupakan peta hasil olahan dari Sistem Informasi geografi. Analisis yang digunakan berupa?
- a. Buffering
 - b. IDW
 - c. Isohyet
 - d. Overlay
 - e. clip
40. Pada pengelolaan wilayah sempadan sungai, analisis yang digunakan untuk mengurangi resiko banjir yaitu?
- a. Buffering
 - b. IDW
 - c. Isohyet
 - d. Overlay
 - e. clip
41. Air yang datang secara tiba-tiba dengan debit air yang besar yang disebabkan terbendungnya aliran sungai pada alur sungai disebut:

- a. Gelombang pasang
 - b. Tsunami
 - c. Banjir bandang
 - d. Rob
 - e. Banjir
42. Gerakan batuan, tanah, ataupun campuran keduanya menuruni lereng sebagai bidang gelincir akibat adanya tenaga gravitasi disebut:
- a. Erosi
 - b. Longsor lahan
 - c. Jatuhan batu (*rock fall*)
 - d. Rayapan tanah (*soil creep*)
 - e. Amblesan (*subsidence*)
43. Aliran campuran material dari batuan vulkanik lepas berasal dari erupsi Gunungapi yang mengalir mengikuti bentuk morfologi, dengan pola sebaran hampir seluruhnya dikontrol oleh topografi, dan pergerakan alirannya akan berhenti pada daerah yang relatif datar hingga datar, aliran ini mempunyai sifat bahaya yang dapat menghancurkan atau merusak segala sesuatu yang berada pada jalur alirannya karena kecepatan Bergeraknya lebih dari 100 km/jam dengan temperatur lebih dari 500⁰C disebut:
- a. Lahar hujan
 - b. Wedus gembel
 - c. Aliran lava
 - d. Bom/lapili
 - e. Aliran piroklastik
44. Getaran atau guncangan yang terjadi di permukaan bumi yang disebabkan oleh tumbukan antar lempeng bumi, patahan aktif, aktivitas Gunungapi atau runtuh batuan disebut:
- a. Amblesan
 - b. Gempa bumi
 - c. Tanah longsor
 - d. Jatuhan batu
 - e. Rayapan
45. Tipologi ancaman bencana alam pada dasarnya dapat dibagi dua, yaitu yang bersifat:
- a. Merusak dan tidak merusak
 - b. Eksogen dan endogen
 - c. Berbahaya dan tidak berbahaya

- d. Fisik dan sosial
 - e. Kinetik dan magnetik
46. Suatu daerah yang memiliki bentukan lahan karst, pada daerah tersebut langka atau tidak terdapat drainase/sungai permukaan, memiliki struktur batuan kompak dan tebal namun mudah larut, daerah tersebut topografinya berbukit dan memiliki tanah yang bertekstur lempung, keberadaan tutupan lahan hanya semak belukar dikarenakan solum tanahnya yang tipis, dibawah permukaannya banyak terdapat rongga-rongga hasil proses pelarutan yang membentuk goa dari adanya drainase bawah tanah, dari deskripsi diatas bencana yang mungkin terjadi pada daerah tersebut adalah:
- a. Tanah longsor
 - b. Erosi
 - c. Banjir
 - d. Amblesan tanah
 - e. Kekeringan
47. Peristiwa atau rangkaian peristiwa yang mengancam dan mengganggu kehidupan dan penghidupan masyarakat yang disebabkan, baik oleh faktor alam dan/atau faktor nonalam maupun faktor manusia sehingga mengakibatkan timbulnya korban jiwa manusia, kerusakan lingkungan, kerugian harta benda, dan dampak psikologis adalah definisi bencana menurut:
- a. Protokol Kyoto
 - b. Undang-undang Nomor 24 Tahun 2007
 - c. Undang-undang Nomor 21 Tahun 2007
 - d. United Nations (PBB)
 - e. Badan Penanggulangan Bencana Daerah (BPBD)
48. Gunungapi strato umumnya terbentuk oleh lava yang bersifat:
- a. Basa
 - b. Intermediet
 - c. Masam
 - d. Efusif
 - e. Eksplosif
49. Salah satu bentuk interdependensi, interaksi, dan interelasi antara regim sedimen, debit sungai, dan gradien sungai adalah terjadinya suatu pola teranyam (*braided river*). Apa dampak dari sungai teranyam terhadap kestabilan tebing sungai yang bersangkutan?
- a. Terjadi sedimentasi pada tebing sungai
 - b. Terjadinya erosi mundur pada lembah sungai

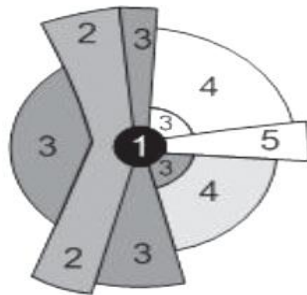
- c. Tebing sungai menjadi kokoh
 - d. Terbentuknya teras pada tebing sungai
 - e. Terjadinya longsor pada tebing sungai akibat gerusan air
50. Suatu permukiman terletak pada dataran fluvial, permukiman tersebut dikelilingi oleh lahan persawahan yang luas, subur, dan produktif. Pada daerah tersebut terdapat sungai yang bersifat perenial dan memiliki pola aliran rektangular. Apa ancaman bencana yang dihadapi masyarakat yang bermukim di wilayah itu?
- a. Tanah longsor
 - b. Banjir
 - c. Gempa bumi
 - d. Tsunami
 - e. Angin puting beliung
51. Posisi Indonesia yang unik yang terletak di antara dua benua dan dua samudera, serta di pertemuan interaksi antara tiga lempeng tektonik yang utama, membuat Indonesia menjadi tempat kompleks dari berbagai fenomena dan proses geologi. Perbatasan lempeng kerak bumi yang menghadirkan palung-palung laut dalam, menggoreskan jalur rawan bencana tsunami. Berikut pulau yang memiliki ancaman tsunami paling besar adalah?
- a. Kalimantan
 - b. Kepulauan seribu
 - c. Madura
 - d. Sumatra
 - e. Karimun jawa
52. Salah satu daerah yang terdampak lahar erupsi gunung Semeru adalah kecamatan Pronojiwo kabupaten Lumajang, salah satu upaya mitigasi stuktural yang bisa dilakukan pada sungai besuk adalah?
- a. Pemasangan *automatic water level recorder* (AWLR)
 - b. Penempatan pos stasiun hujan
 - c. Pembangunan cek dam
 - d. Pembangunan posko pengamatan aktivitas gunungapi
 - e. Pembangunan waduk
53. Salah satu upaya pengurangan risiko bencana tsunami dengan mitigasi struktural pada daerah pesisir adalah:
- a. Memberikan pelatihan tentang mitigasi bencana
 - b. Menanam pohon bakau di sepanjang garis pantai

- c. Membangun pelabuhan
 - d. Membangun mercusuar
 - e. Membangun tembok pantai
54. Pada tanggal 26 Desember 2004, terjadi gempa bumi dahsyat di Samudra Hindia, lepas pantai barat Aceh. Gempa bumi tersebut menyebabkan gelombang tsunami yang menewaskan sedikitnya 250.000 jiwa di belasan negara di Asia dan Afrika. Gempa bumi tersebut terjadi akibat konvergensi dua lempeng kerak bumi, yaitu:
- a. Lempeng Indo-Australia dengan lempeng Eurasia
 - b. Lempeng Eurasia dengan lempeng Pasifik
 - c. Lempeng Pasifik dengan lempeng Indo-Australia
 - d. Lempeng Filipina dengan lempeng Eurasia
 - e. Lempeng India dengan lempeng Sunda
55. Gelombang laut dengan periode panjang yang ditimbulkan oleh gangguan impulsif yang terjadi pada medium laut disebut?
- a. Inundasi
 - b. Abrasi
 - c. Gelombang pasang
 - d. Tsunami
 - e. Rob
56. Pemilihan lokasi industri yang didasarkan pada biaya angkutan terendah. Dikemukakan pertama kali oleh
- a. Alfred Weber
 - b. Everett lee
 - c. Christaller
 - d. August losh
57. Fungsi kota menurut Christaller dalam teori Central Place Theory, adalah pusat
- a. Kegiatan
 - b. Pemasaran
 - c. Pelayanan
 - d. Pemukiman
 - e. Perdagangan
58. Industri hilir adalah industri yang dalam kegiatannya mengolah
- a. Hasil pertanian
 - b. Bahan setengah jadi menjadi barang jadi

- c. Bahan mentah menjadi barang jadi
 - d. Bahan baku menjadi bahan setengah jadi
 - e. Bahan makanan
59. Globalisasi tidak harus ditentang karena:
- a. Bangsa Indonesia tidak mampu bersaing dengan bangsa lain
 - b. Bagian dari kehidupan manusia yang saling bergantung sama lainnya
 - c. Dapat meningkatkan kemajuan masyarakat
 - d. Tidak selalu berpengaruh buruk terhadap kehidupan bangsa Indonesia
60. Dalam kehidupan di era global, perilaku masyarakat harus didasarkan pada:
- a. Adat istiadat nenek moyang,
 - b. Nilai-nilai kehidupan yang sesuai kepribadian bangsa Indonesia
 - c. Nilai-nilai universal yang diakui masyarakat dunia
 - d. Nilai-nilai Barat yang lebih maju.
61. Nilai-nilai kehidupan di era global yang harus dikembangkan adalah:
- a. Berpakaian secara modern
 - b. Gaya hidup konsumtif
 - c. Peningkatan kemampuan bersaing
 - d. Mampu menggunakan teknologi modern seperti HP
62. Tata ruang dalam arti fisik suatu desa dipengaruhi oleh
- a. iklim, fisik, air, dan faktor biotic
 - b. air, relief, tanah, dan transportasi
 - c. tanah, penduduk, iklim, dan tata kehidupan
 - d. budaya, topografi, kondisi sosial ekonomi
63. Pola persebaran desa dipengaruhi oleh faktor
- a. keadaan alam
 - b. tata air
 - c. kesuburan tanah
 - d. semua betul
64. Daerah yang terletak di luar inti kota sebagai akibat tidak tertampungnya kegiatan dalam kota disebut
- a. Rural
 - b. suburban

- c. core city
- d. selaput inti kota

65. Zona 2 menurut model teori sektoral Homer Hoyt pada gambar berikut merupakan
- a. pusat daerah kegiatan
 - b. aktivitas perdagangan dan manufaktur
 - c. permukiman kelas tinggi
 - d. daerah penglaju



66. Diketahui jumlah penduduk kota A adalah 25.000 jiwa dan kota B sebesar 75.000 jiwa. Jarak antara kedua kota tersebut 60 km. Berdasarkan teori titik henti, jarak lokasi pelayanan sosial yang paling strategis diantara kedua kota tersebut adalah
- (A) 34 km
 - (B) 36 km
 - (C) 37 km
 - (D) 38 km
67. Pada dasarnya wilayah di permukaan bumi terbentuk karena adanya
- (A) Perbedaan karakteristik tertentu
 - (B) Perbedaan struktur ekonomi
 - (C) perbedaanstruktursosial
 - (D) persamaankarakteristik
68. Model pertumbuhan yang berkembang karena potensi yang dimiliki oleh daerah itu sendiri disebut

- (A) Christaller Models
- (B) Agropolitan Models
- (C) Potential Models
- (D) Threshold Models

69. Teori yang menyatakan bahwa pembangunan sebuah kota atau wilayah merupakan hasil proses dan tidak terjadi secara serentak, melainkan muncul di tempat-tempat tertentu dengan kecepatan dan intensitas yang berbeda, diperkenalkan oleh

- (A) Newton
- (B) Perroux
- (C) Fuctional
- (D) Boudeville

70. Perluasan wilayah melalui pemberian investasi yang lebih besar pada suatu daerah sehingga akan merangsang daerah lain untuk tumbuh dan berkembang, dikenal dengan istilah

- (A) spread
- (B) tricking down
- (C) backshore
- (D) backwash

71. Ciri yang paling umum dimiliki negara-negara sedang berkembang antara lain

- (A) tingkat konsumsi energinya tinggi
- (B) persentase penduduk kota tinggi
- (C) tingkat pertumbuhan penduduk rendah
- (D) income per kapitanya rendah

72. Di bawah ini salah satu cirri negara yang dapat dikelompokkan sebagai Negara maju, karena

- (A) sebagian besar penduduknya bekerja di bidang pertanian

- (B) angka melek huruf yang rendah
- (C) persentase penduduk bekerja di bidang industry tinggi
- (D) persentase penduduk kota rendah

73. Sebagian besar wilayah Brasil berada pada daerah iklimTropis, akibatnya
- A. memiliki hutan hujan terluas dan sungai yang banyak di dunia
 - B. pengekspor hasil hutan terbesar
 - C. terdapat pada pegunungan Rocky
 - D. Kota-kota besar tersebar di kawasan hutan hujan
74. Pengelompokan negara-negara menjadi Negara maju dan Negara berkembang, lebih di dasarkan atas
- (A) geografi
 - (B) ekonomi
 - (C) historis
 - (D) letak strategis
75. Salah satu cirri utama kegiatan pertanian di negara-negara berkembang dilihat dari penyerapan tenaga kerjanya, yaitu
- (A) capital intensive
 - (B) labour intensive
 - (C) skills intensive
 - (D) orientasi ekspor
76. Ciri utama penduduk suatu Negara sedang dalam transisi demografi adalah...
- (A) angka kelahiran dan kematians ama-sama turun
 - (B) tingkatkelahiran lebih tinggi daripada tingkat kematian
 - (C) tigkat kematian lebih tinggi daripada tingkat kelahiran
 - (D) jumlah orang tua lebih banyak dari pada orang muda

77. Transmigrasi yang dilakukan dari pulau Jawa ke daerah-daerah lain yang masih jarang penduduknya di Kepulauan Indonesia merupakan bagian dari pola difusi....
- (A) Inovasi
 - (B) Ekspansi
 - (C) Penularan
 - (D) Relokasi
78. Teori pusat pertumbuhan yang dikemukakan oleh Perroux menekankan pada segi....
- (A) Geografi
 - (B) Ekonomi
 - (C) Sosial
 - (D) Pertahanan
 - (E) penduduk
79. Keadaan yang dapat melemahkan pola interaksi antar wilayah sebagai akibat adanya alternative pengganti suatu sumberdaya yang dibutuhkan suatu wilayah. Batasan tersebut merupakan arti dari ...
- (A) *Intervening opportunity*
 - (B) *Spatial transfer ability*
 - (C) *Regional complementary*
 - (D) *The breaking point theory*
80. Di benua Amerika terdapat Negara maju dan Negara berkembang. Negara yang termasuk Negara maju di benua Amerika adalah
- (A) Brazil dan Argentina
 - (B) Meksiko dan Kuba
 - (C) Amerika Serikat dan Kanada
 - (D) Chili dan Paraguay

81. Di Asia terdapat Negara maju dan Negara berkembang. Negara yang termasuk Negara berkembang di Asia adalah
- (A) Polandia, Saudi Arabia, dan Afganistan
 - (B) Jepang, Pakistan, dan Bangladesh
 - (C) Singapura, Indonesia, dan Malaysia
 - (D) India, Vietnam, dan Thailand
82. Di bawah ini yang termasuk alasan mengapa penduduk Indonesia terkonsentrasi di Pulau Jawa adalah faktor
- (A) iklim
 - (B) lapangan pekerjaan
 - (C) lapangan pekerjaan dan kelengkapan fasilitas sosial
 - (D) sejarah dan pusat pemerintahan
83. Piramida berbentuk kerucut menggambarkan
- (A) pembangunan terhambat
 - (B) pertumbuhan penduduk rendah
 - (C) pertumbuhan penduduk tinggi
 - (D) jumlah penduduk usia tua tinggi
84. *Komuter* adalah orang yang melakukan migrasi dengan cara
- (A) tidak menetap di daerah tujuan dengan permanen
 - (B) pagi-pagi pergi ke kota dan sore hari pulang ketempat asalnya
 - (C) menetap di daerah tujuan dalam waktu tertentu, selama musim panen belum tiba
 - (D) tidak menetap di daerah tujuan dalam waktu tertentu, selama musim panen belum tiba
85. Pembangunan adalah proses
- (A) perubahan

- (B) perubahan yang terus-menerus
- (C) perubahan yang meloncat-loncat
- (D) perubahankearah yang lebihbaik

86. Pembangunan yang berwawasan lingkungan contohnya

- (A) membangun *cottage* di sekitar pantai dengan cara membersihkan pohon-pohon bakau
- (B) membangun rumah di sekitarlahan yang dikonservasi
- (C) membangun lapangan golf di sekitar lahan daerah tangkapan hujan
- (D) menanami pohon-pohon besar di sekitar halaman rumah yang tidak ditembok

87. Dimanakah lokasi industri yang paling tepat dan strategis agar suatu industry dapat berkembang jika diketahui jumlah penduduk kota Malang sebanyak yaitu 20.000 jiwa dan kota Surabaya 30.000 jiwa serta jarak antara kedua kota tersebut adalah 100 km...

- (A) 45, 1 km dari kota Malang
- (B) 44,9 km dari kota Malang
- (C) 44,9 dari kota Surabaya
- (D) 50,9 dari kota Surabaya

88. Komposisi penduduk adalah

- (A) Keadaan penduduk menurut jenis kelamin tertentu
- (B) Keadaan penduduk menurut jenis mata pencaharian tertentu
- (C) Keadaan penduduk menurut peraturan tertentu
- (D) Pengelompokan penduduk menurut jenis kemampuan tertentu
- (E) Pengelompokan penduduk menurut criteria tertentu

II. Berikan tanda pada huruf a, b, c, d, atau e, untuk pilihan jawaban ang benar!

Pilihlah:

a. Jika jawaban nomor 1, 2 dan 3 benar

b. Jika jawaban nomor 1 dan 3 benar

- c. **Jika jawaban nomor 2 dan 4 benar**
- d. **Jika hanya jawaban nomor 4 benar**
- e. **Jika tidak ada jawaban yang benar**

e. Menurut Emil Salim yang termasuk sumberdaya alam adalah

- (1) Materi
- (2) Energy
- (3) Ruang
- (4) Waktu

f. Pembangunan berkelanjutan yang berwawasan lingkungan memerlukan keterpaduan dan koordinasi diantara:

- (1) Pemanfaatan sumberdaya alam
- (2) Sumberdaya manusia
- (3) Sumberdaya buatan
- (4) Pengentasan kemiskinan

g. Tujuan dan sasaran IPTEK pengelolaan lingkungan hidup

- (1) Terlaksananya pembangunan berwawasan lingkungan untuk kepentingan generasi sekarang dan akan datang
- (2) Mendatangkan devisa yang besar hasil dari ekspor sumberdaya alam
- (3) Terwujudnya manusia Indonesia sebagai Pembina lingkungan hidup
- (4) Mengembangkan ilmu pengetahuan dan teknologi pengelolaan lingkungan yang sesuai

h. Kerusakan lingkungan bisa diakibatkan

- (1) Ledakan penduduk
- (2) Kemajuan teknologi
- (3) Kemiskinan

- (4) Daya dukung lingkungan

- i. Yang bukan termasuk konservasi air adalah:
 - (1) Penghijauan
 - (2) Vandalisme
 - (3) Pembatasan pembuatan sumur bor
 - (4) Pencegahan abrasi

- j. Indikator pencemaran air diukur dari
 - (1) Faktor fisis
 - (2) Faktor khemis
 - (3) Faktor biologis
 - (4) Faktor penggunaan air

- k. Menurut UU no 4 tahun 1982 yang disebut dengan Pembangunan Berwawasan Lingkungan
 - (1) Penggunaan sumberdaya alam secara bijaksana
 - (2) Menunjang pembangunan yang berkesinambungan
 - (3) Meningkatnya mutu hidup
 - (4) Tidak ada pencemaran lingkungan

- l. Migrasi organisme disebabkan
 - (1) Mempertahankan kelangsungan hidup
 - (2) Mencari suasana baru
 - (3) Mencari makanan
 - (4) Mencari pasangan hidup

- m. Zat yang dapat menimbulkan bumi makin panas
 - (1) CO₂

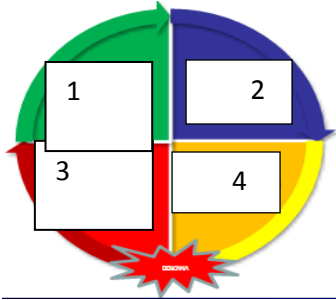
- (2) N₂
 - (3) Freon
 - (4) H₂O
- n. Terjadinya letusan gunung bisa dimaknai :
- (1) Bencana alam
 - (2) Berkah bagi masyarakat
 - (3) Sumber pencemaran
 - (4) Menimbulkan kemiskinan
- o. Gunung berapi yang akan meletus biasanya diikuti tanda-tanda sebagai berikut, yaitu:
- 1) suhu di sekitar gunung api naik
 - 2) mata air menjadi kering
 - 3) beberapa jenis hewan bermigrasi (turun gunung)
 - 4) Tumbuhan di sekitar gunung api kering
- p. Limbah cair dari industri tepung tapioka telah mencemari air tanah yang merupakan sumber air bersih di wilayah A (wilayah penghasil sawit terbesar). Apabila hal tersebut tidak segera ditanggulangi dapat mengakibatkan ...
- 1) menurunkan produksi pertanian
 - 2) penderita diare semakin meningkat
 - 3) krisis air tanah
 - 4) intrusi air tanah
- q. Untuk menjaga kelestarian air tanah salah satunya dengan memanfaatkan secara tidak berlebihan. Hal ini karena pemanfaatan air tanah yang berlebihan dapat mengakibatkan...
- 1) Pengurangan jumlah tanah
 - 2) amblesnya permukaan tanah (*subsidence*)

- 3) Muka air tanah semakin tinggi
 - 4) Penurunan kuantitas air tanah
- r. Akhir–akhir ini beberapa kota besar di Indonesia seperti surabaya mengeluhkan terjadinya penurunan cadangan air tanah. Penurunan cadangan air tanah di surabaya tersebut dikarenakan oleh.....
- 1) Banyaknya bangunan yang menutup tanah
 - 2) Banyaknya penduduk
 - 3) Pengembangan Industri
 - 4) Penurunan pola konsumsi
- s. Padatnya pemukiman di daerah X menyebabkan penurunan kuantitas air tanah. Hal ini karena ...
- 1) Pori–pori tanah tertutup oleh bangunan di atas tanah
 - 2) Lahan yang tidak tertutup oleh vegetasi memperbesar jumlah *run off*.
 - 3) Lahan terbangun menghalangi penyerapan air hujan ke dalam tanah
 - 4) Lahan yang tertutup oleh vegetasi memiliki kemampuan *infiltrasi* yang rendah
- t. Prinsip atau konsep yang dipakai sebagai penilaian resiko bencana adalah

$$\text{Risk} = \frac{H \times V}{C}$$

berturut-turut H, V, C yaitu....

- 1) hazard
- 2) Vulnerability
- 3) Capacity
- 4) human



u. _____

Berturut-turut 1,2,3,4 siklus manajemen bencana adalah...

- 1) kesiapan
- 2) tanggap darurat
- 3) pemulihan
- 4) Pencegahan & mitigasi bencana

v. Dibawah ini yang merupakan bentuk mitigasi struktural adalah...

- 1) membuat checkdam
- 2) mengadakan pelatihan
- 3) membuat tanggul sungai
- 4) simulasi bencana

w. Peringatan dini bencana alam harus memperhatikan hal-hal berikut....

- 1) menjangkau masyarakat (accessible)
- 2) segera (immediate)
- 3) tegas, tidak membingungkan (coherent)
- 4) bersifat tidak resmi

x. Akibat Global warming akan sangat merugikan Indonesia karena Indonesia ...

- 1) terletak di daerah tropis
- 2) dikelilingi oleh laut yang dalam
- 3) sebagian besar wilayahnya berupa laut
- 4) merupakan negara kepulauan.

76. Bencana alam akibat dinamika atmosfer ditunjukkan oleh

- | | |
|----------------------|----------------|
| 1). Badai Tropis | 3). Kekeringan |
| 2). Pemanasan Global | 4). Hujan es |

77. Daerah di Indonesia yang rawan akan terjadinya bencana tsunami yaitu

- | | |
|-----------------|------------|
| 1). Balikpapan | 3). Klaten |
| 2). Pangandaran | 4). Aceh |

78. Konsep sistem peringatan dini meliputi

- | | |
|--------------------------------|--------------------------|
| 1). Pengetahuan resiko bencana | 3). Penyebaran informasi |
| 2). Pengawasan dan peringatan | 4). Evakuasi penduduk |

79. Kerentanan masyarakat dalam menghadapi bencana ditunjukkan oleh

- | | |
|-------------------------|---|
| 1). Kepadatan penduduk | 3). Tingkat kemiskinan |
| 2). Rasio jenis kelamin | 4). Ketersediaan sarana dan prasarana fisik |

80. Langkah kesiapsiagaan dalam manajemen bencana terdiri atas

- 1). Pelatihan petugas penyelamat
- 2). Penyuluhan bencana kepada masyarakat
- 3). Penyediaan logistik dan tempat penampungan
- 4). Pemeriksaan kelayakan sistem peringatan dini

II. Berikan tanda pada huruf a, b, c, d, atau e, untuk pilihan jawaban yang benar!

Jawablah

- a. Jika pernyataan benar alasan benar dan ada hubungan antara pernyataan dan alasan
- b. Jika pernyataan benar alasan benar tetapi antara keduanya tidak ada hubungan
- c. Jika pernyataan benar alasan salah
- d. Jika pernyataan salah alasan benar
- e. Jika pernyataan salah alasan salah

81. Pencemaran udara bisa menyebabkan terjadinya efek rumah kaca **sebab** efek rumah kaca disebabkan banyak orang membuat rumah dari kaca.
82. keanekaragaman hayati di suatu daerah ditentukan oleh keadaan lingkungan **sebab** lingkungan berpengaruh terhadap kehidupan organism.
83. Kerusakan sumberdaya alam dan lingkungan selama ini berkaitan dengan penambahan penduduk **sebab** penambahan penduduk yang tinggi membutuhkan tempat tinggal yang banyak
84. Pembangunan selalu identik dengan kerusakan lingkungan **sebab** pembangunan selalu membutuhkan sumberdaya alam yang tinggi.
85. Konservasi air berkaitan erat dengan konservasi tanah **sebab** konservasi identik dengan pelestarian.
86. Proses terbentuknya muka bumi berdampak terhadap makhluk hidup yang ada di atasnya **sebab** proses terbentuknya muka bumi bersamaan dengan terbentuknya makhluk hidup yang ada di atasnya.
87. Makin maju suatu Negara kebutuhan sumberdaya alamnya makin meningkat **sebab** makin maju suatu Negara teknologinya berkembang pesat.
88. Air termasuk sumberdaya alam yang dapat diperbaharui **sebab** air dibutuhkan semua organism.
89. Ada hubungan antara kemiskinan dengan kerusakan lingkungan **sebab** perusak lingkungan sebagian besar rakyat miskin.
90. Salah satu pencegahan kerusakan lingkungan adalah dengan pendidikan etika lingkungan **sebab** manusia yang tidak mempunyai etika lingkungan tidak mempunyai empati terhadap lingkungan.
91. Peristiwa Tsunami yang selalu mengancam sebagian wilayah Indonesia sukar diprediksi/diperkirakan kapan terjadinya
SEBAB
Terjadinya tsunami di Indonesia kebanyakan didahului oleh terjadinya gempa tektonik.
92. Lereng bebatuan & tanah yang lemah rawan longsor
SEBAB

Gempa bumi menyebabkan tekanan pada lereng

93. Pelebaran daerah terbuka hijau dapat menurunkan cadangan air tanah.

SEBAB

Pelebaran daerah terbuka hijau mempersulit air hujan untuk meresap ke dalam tanah sehingga cadangan air tanah menurun.

94. Eksploitasi air tanah di atas ambang batas yang dilakukan oleh industri besar seperti di Surabaya dapat mengakibatkan air tanah menjadi asin.

SEBAB

Pengambilan air tanah yang berlebihan dapat mengakibatkan tanah berongga sebagai jalan masuknya air laut ke tanah (intrusi).

95. Penumpang kapal Feri di laut ketika Tsunami terjadi tidak merasakan gelombangnya

SEBAB

Tsunami hanya terjadi di pantai

96. Penebangan hutan membantu mempercepat pendangkalan sungai **SEBAB**

Penebangan hutan dapat menimbulkan erosi yang menyebabkan terjadinya sedimentasi.

97. Tanah longsor yang terjadi di wilayah yang jauh dari pemukiman penduduk dapat dikatakan sebagai fenomena alam.

SEBAB, Sebuah fenomena dikatakan sebagai bencana apabila akibat yang ditimbulkan fenomena tersebut berdampak pada kehidupan manusia.

98. Seluruh daerah di wilayah Indonesia merupakan daerah yang rawan akan terjadinya gempa bumi. *SEBAB*,

Indonesia merupakan daerah pertemuan 3 lempeng tektonik besar, yaitu lempeng Indo-Australia, lempeng Eurasia dan lempeng Pasific.

99. Upaya memperkecil jumlah korban jiwa dan kerugian harta benda akibat letusan gunung berapi dapat dilakukan salah satunya dengan cara pemantauan aktivitas gunung berapi selama 24 jam menggunakan alat seismograf.

SEBAB, Material yang dikeluarkan gunung berapi pada saat terjadi letusan bersifat merusak karena bersuhu tinggi, bermassa besar, dan mengandung senyawa-senyawa kimia yang berbahaya bagi makhluk hidup.

100. Pada saat gempa terjadi, masyarakat yang ada di dalam ruang sebaiknya berlindung di bawah meja atau sesuatu yang cukup kuat untuk melindungi diri dari kemungkinan jatuhnya benda-benda.
SEBAB, Tindakan waspada pada saat bencana gempa bumi berlangsung sebaiknya segera berhamburan keluar ruangan.
101. Kerentanan suatu wilayah menentukan tingkat kerusakan yang dapat ditimbulkan oleh suatu bencana.
SEBAB, Semakin tinggi kerentanan wilayah, semakin tinggi pula resiko bencana.
102. Indonesia merupakan wilayah rawan bencana alam. Sebagian besar bencana alam yang terjadi tersebut merupakan bencana bertipe cepat-terjadi (*quick-onset natural disaster*), baik yang terprediksi maupun tidak (atau setidaknya sulit) diperkirakan. Pada jenis bencana seperti ini, tindakan-tindakan pada fase tanggap darurat penting dilakukan.
SEBAB, Bencana gempa bumi adalah contoh tipikal *quick-onset natural disaster* di mana kesemua aktivitas tanggap darurat amat diperlukan.
103. Pemberian bantuan kepada korban (pangan-minum, sandang, obat-obatan) dan pengiriman korban luka ke fasilitas medis merupakan beberapa upaya respon akan terjadinya bencana alam bukan merupakan upaya tanggap darurat.
SEBAB, Respon merupakan fase sesaat setelah terjadi bencana dan dimulai dengan mengumumkan kejadian bencana dan mengungsikan masyarakat
104. Dalam siklus manajemen bencana, mitigasi dilakukan setelah pemulihan.
SEBAB, Tindakan mitigasi hanya bisa dilakukan jika seluruh kerusakan akibat bencana telah diperbaiki.
105. Kebakaran hutan yang terjadi di Indonesia lebih banyak disebabkan oleh faktor manusia.
SEBAB, Kebakaran hutan di Indonesia banyak terjadi saat musim kemarau.
106. Letusan gunung berapi tergolong bencana alam yang paling berbahaya di Indonesia.
SEBAB, Banyak masyarakat Indonesia yang tinggal di sekitar wilayah gunung api aktif.
107. Penguatan kelembagaan, baik pemerintah, masyarakat, maupun swasta merupakan faktor kunci dalam upaya mitigasi bencana.

SEBAB, Tingkat kepedulian masyarakat dan pemerintah daerah termasuk pemahamannya terhadap manajemen bencana sangat penting untuk dapat menentukan langkah-langkah selanjutnya yang diperlukan untuk mengurangi dampak akibat bencana.

108. Pabrik semen digolongkan sebagai industri non-ekstraktif, **SEBAB**

Industri non-ekstraktif adalah industri yang bahan bakunya diperoleh langsung dari alam.

109. Pertumbuhan penduduk Indonesia tergolong pada pertumbuhan penduduk sedang, **SEBAB**

Pendapatan rata-rata masyarakat Indonesia tergolong sedang.

110. Jumlah fasilitas kesehatan menjadi faktor yang mempengaruhi tingkat mortalitas dalam suatu wilayah, **SEBAB**

Masyarakat Indonesia mempunyai tingkat kesehatan tinggi, gizi yang baik, sarana kesehatan yang memadai, adanya program munisasi.